

SPEZIFIKATION DER DATEIVORBEREITUNG FÜR DEN DRUCK

VORZUGSFORMAT: PDF (Maßstab 1:1)PDF/X-4 2010 v1.5 oder höher.

ANDERE FORMATE ERLAUBT: AI, PSD, IND.

VORGABEN FÜR DIE DATEIVORBEREITUNG:

1. Die Auflösung von Rasterelementen darf nicht weniger als 300 dpi betragen. Bilder sollten abgesetzt oder als Links in einem separaten Ordner abgelegt werden.
2. Erforderliches Farbschema: CMYK oder Graustufen. Wenn zusätzliche Farben aus der Pantone-Palette verwendet werden, achten Sie darauf, dass diese im Dokument korrekt beschrieben sind (das Muster der zusätzlichen Farbe wird als Nummer aus der Palette bezeichnet).
3. Alle Fonts müssen in Kurven umgewandelt werden oder, falls Textänderungen erforderlich sind, der Druckerei die Installationsdateien der Schriftarten und das Design in editierbarer Form zur Verfügung stellen.
4. Alle zusätzlichen Designelemente, z. B. Veredelungen, sollten auf einer separaten Designebene liegen:
 - **LACKFARBE SELEKTIV** - Elemente in Vektorform mit der Möglichkeit des Überdrucks (wenn der Kunde lackierte Elemente in Rasterform hat - ist eine Rücksprache mit der Druckerei notwendig, um die Möglichkeit einer solchen Veredelung zu bestätigen).
 - **HOT STAMPING** - Elemente in Vektorform mit der Verwendung der Option Überdrucken.
Technologische Beschränkungen:
 - Maximale Blattgröße beträgt 1050x750mm
 - Minimale Linienbreite, die eine korrekte Reproduktion der Zeichnung garantiert, beträgt 0,2 mm;
 - Negativelemente mit der Mindestbreite 0,35mm;
 - **PRÄGEN** - Elemente in Vektorform, die in der Datei mit einer zusätzlichen Farbe angegeben sind, wobei folgende Sättigung erlaubt ist: 0% - keine Prägung und 100% - geprägte Stelle. Alle Zwischenwerte für die Farbsättigung können zu fehlerhaften Prägungen führen.
5. Die Ebene mit dem Raster der Stanze muss mit einer zusätzlichen Farbe mit einem Überdruck-Attribut definiert werden.
6. Schwarze Elemente:
 - Text - 100 % K unter Verwendung der Option ÜBERDRUCK (OVERPRINT);
 - Verpackungshintergrund - bevorzugte Sättigung: Graustufen (nur K) oder 60/40/20/100 bei ausgeschalteter Überdruckoption.
7. Beschnittzugabe (BLEED):
 - MASSIV-Karton: 3mm;
 - Kaschierte Verpackung:
 - WELLE E, F: 4mm;
 - WELLE B, EB, EE: 7mm;
8. Interner Beschnitt (Abstand signifikanter Elemente von den Rasterkanten)
 - MASSIV-Karton: 3mm;
 - Kaschierte Verpackung:
 - WELLE E, F: 4mm;
 - WELLE B, EB, EE: 7mm;
9. Überfüllen (Trapping) - Standard 0,1 mm in der Mitte und 0,05 mm an der Außenseite.



10. Minimale Linienstärke:

- Positiv 0,1 mm,
- Negativ 0,15 mm,
- Mehrfarbig 0,2 mm.

11. Minimale sichere Schrifthöhe (Großbuchstabe B) - SANS-Schrift positiv 1,3 mm (negativ 1,5 mm), SERIF-Schrift positiv 1,6 mm (negativ 1,8 mm).

12. EAN-Code - BWR 50um, Vergrößerung 0,8-2 (abhängig von der Unterlage). Die Druckerei führt standardmäßig keine Barcode-Verifizierung durch (nur auf Kundenwunsch - Aufpreis nach individueller Absprache/Preisliste).

TECHNISCHE DATEN:

1. Bevorzugtes Farbprofil der Arbeit

- Beschichtete Unterlage: Coated FOGRA39;
- Unbeschichtete Unterlage: ncoated FOGRA47;

2. Minimale sichere Farbsättigung (gilt für eine Druckeinheit) - 5 %.

3. Maximale Farbsättigung (TOTAL INK) - 300%.

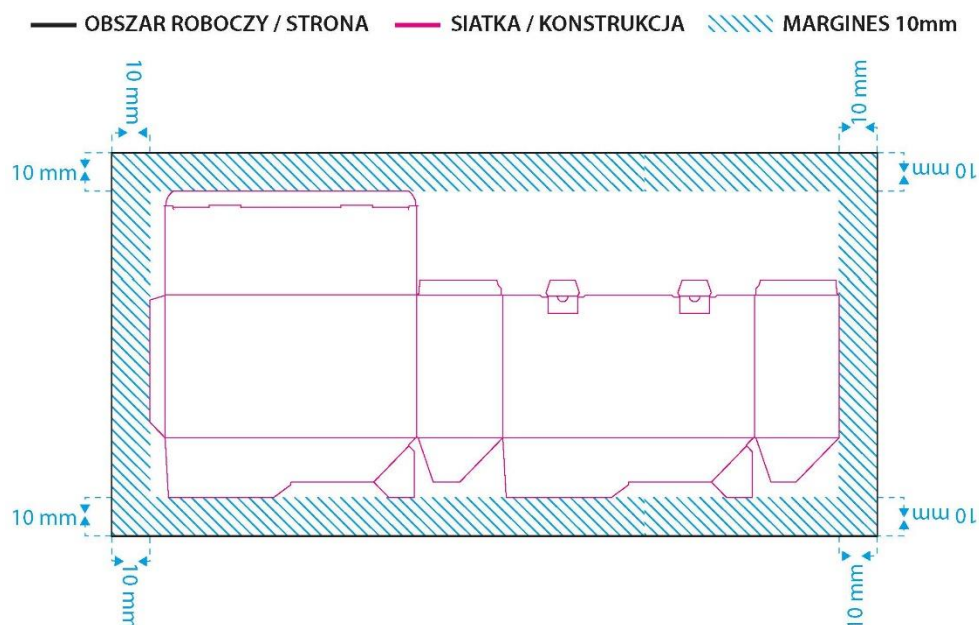
4. Anzahl der Druckeinheiten:

- Format B1: 6 (CMYK+2/0 oder 6/0) mit der Möglichkeit, beidseitig zu drucken;
- Format B0: 5 (CMYK+1/0 oder 5/0) mit der Möglichkeit, beidseitig zu drucken.

5. Default-Rasterwinkel: C15 M45 Y90 K75.

DRUCKFERTIGE DATEIEN WERDEN BEVORZUGT:

- Verteilung der Arbeit auf der Seite/im Arbeitsbereich.
- Die Arbeit muss mittig auf der Seite platziert werden.
- Rand vom Raster zum Seitenrand - auf jeder Seite gleich: 10mm.
- Der Hintergrund des Arbeitsbereichs sollte mit der Farbe 0/0/0/0 gefüllt werden, wobei die Überdruckoption ausgeschaltet ist.



STUFEN DER DRUCKFREIGABE:

- ELEKTRONISCHE DATEI (SOFTPROOF):
 - Die Druckfreigabe nehmen wir nur schriftlich, z.B. per E-Mail, an;
 - Unterschiede, die sich aus individuellen Einstellungen des Kundenrechners ergeben, z. B. bei Farbe oder Verhältnis, können nicht Grundlage für eine Reklamation der gekauften Ware sein;
 - Nach der Bestätigung des Textsatzes und der Druckfreigabe berücksichtigen wir keine Reklamationen, die mit Textfehlern zusammenhängen;
 - Granpak ist nicht verpflichtet, die Richtigkeit der zum Druck eingereichten Texte zu überprüfen und darin nach eventuellen Fehlern zu suchen;
 - 2 Revisionen der Freigabedateien sind im Paketpreis enthalten, jede weitere nach individueller Vereinbarung mit dem Kunden;
 - Die Druckerei ist nicht verantwortlich für die Überprüfung, ob Grafiken mit den Richtlinien der Handelsketten übereinstimmen.

- PROBEDRUCK (HARDPROOF):
 - Die Färbung des Endprodukts sollte der Färbung des Proofs so nahe wie möglich kommen, unter Berücksichtigung der Druckeigenart der Proof-Färbung, der Art des bedruckten Unterlage, der Veredelung mit Folie oder UV-Lack und anderer Faktoren, die sich auf die Färbung des Drucks auswirken. Der Probedruck gibt nicht die Pantone-Sekundärfarben wieder. Diese Farbe gilt als korrekt, wenn sie nicht wesentlich von der Vorlage abweicht. Pantone-Farben auf dem Probedruck sind nur eine Visualisierung der Farbe und nicht die Grundlage für die Reklamation des endgültigen Drucks;
 - Der Probedruck gibt den Rastereffekt nicht wieder;
 - Die Wiedergabe von Schwarz und Grau kommt dem endgültigen Druck sehr nahe.

